



**TEB**  
**YATIRIM**

**TEB YATIRIM MENKUL DEĞERLER**  
**ANONİM ŞİRKETİ**

**01 / 01 / 2013 - 31 / 03 / 2013**  
**DÖNEMİ FAALİYET RAPORU**

## A) GENEL BİLGİLER

1. Raporun Dönemi: 01/01/2013 - 31/03/2013

2. Şirket Ünvanı, Ticaret Sicil, Sahip Olunan Yetki Belgeleri, Adres- İletişim Bilgileri ve Acentalık Bilgileri:

**Şirketin Ünvanı:** TEB Yatırım Menkul Değerler Anonim Şirketi

**Ticaret Sicil No:**358354

**Merkez Adresi:** Genel Müdürlük – Teb Kampüs D Blok Saray Mah Küçüksu Cad. Sokullu Sok No:7 34768 Ümraniye İSTANBUL

**Telefon Numarası:** 0216 636 44 44


**Fax Numarası :**0216 631 44 00

**İnternet adresi:** [www.tebyatirim.com.tr](http://www.tebyatirim.com.tr)

**Acentalık Bilgileri:** Türk Ekonomi Bankası A.Ş. nin tüm şubeleri TEB Yatırım Menkul Değerler A.Ş. nin acentasıdır.

**Yetki Belgeleri:**

Sahip Olunan Yetki Belgeleri	Veriliş Tarihi	Sayısı
Alım Satıma Aracılık Yetki Belgesi	04/02/1999	ARK/ASA-297
Halka Arza Aracılık Yetki Belgesi	04/02/1999	ARK/HAA-220
Portföy Yöneticiliği Yetki Belgesi	04/02/1999	ARK/PY-188
Yatırım Danışmanlığı Yetki Belgesi	04/02/1999	ARK/YD-161
Repo - Ters Repo Yetki Belgesi	04/02/1999	ARK/RP-204
Sermaye Piyasası Araçlarının Kredili Alım, Açığa Satış ve Ödünç Alma ve Verme İşlemleri Belgesi	04/02/1999	ARK/KRD-169
Türev Araçların Alım Satımına Aracılık Yetki Belgesi - Vadeli İşlem ve Opsiyon Borsası A.Ş.'de - Yurtdışı Piyasalarda İşlem Gören Türev Araçların Alım Satımına Aracılık (Dayandığı Varlık veya Gösterge Dikkate Alındığında Yurtiçi Piyasalarda İşlem Görmeyen Türev Araçlarla Sınırlı Olmak Üzere)	10/08/2010	ARK/TAASA-174

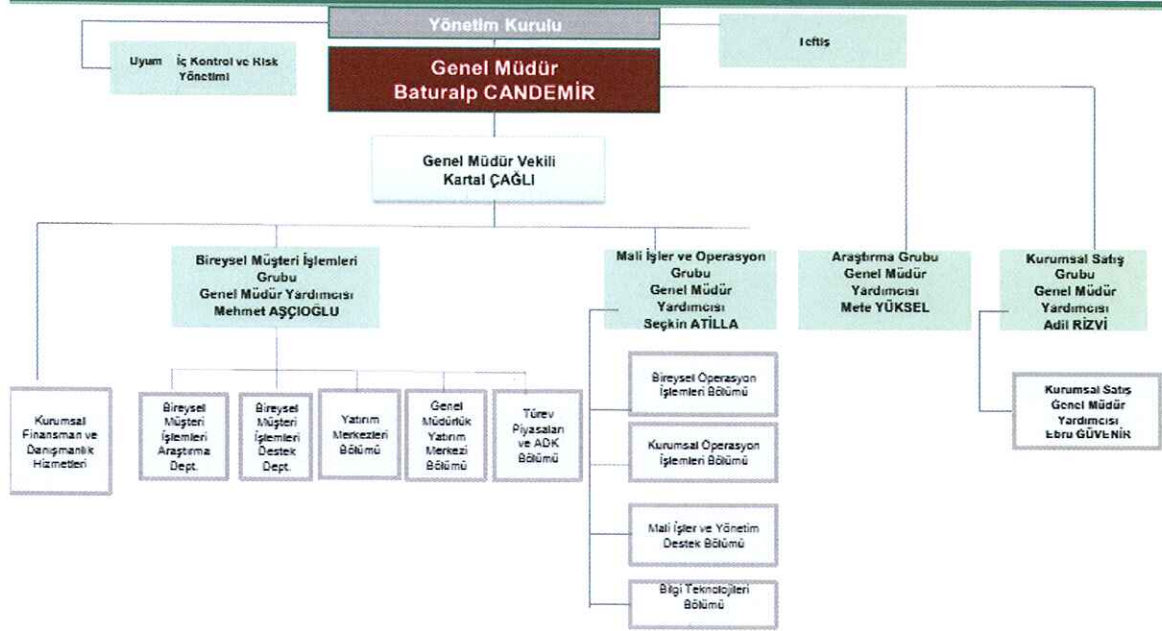
TEB YATIRIM  
MENKUL DEĞERLER A.Ş.  


**3. Şirketin organizasyon, sermaye ve ortaklık yapıları ile bunlara ilişkin hesap dönemi içerisindeki değişiklikler,**

**Organizasyon:**

Teb Yatırım Menkul Değerler A.Ş organizasyon şeması aşağıdaki gibidir.

**Teb Yatırım Organizasyon Şeması**



**Sermaye :** Şirket'in esas ve ödenmiş sermayesi 28.793.895.-TL olup dönem içinde sermayede bir değişiklik olmamıştır.

**Ortaklık Yapısı:** Şirket'in 31/03/2013 tarihi itibarıyla ortaklık yapısı aşağıdaki gibidir:

<u>Şirketin Adı/Ticaret Ünvanı</u>	<u>Sermaye Payı</u>		<u>Pay Grubu</u>
	(TL)	(%)	
Türk Ekonomi Bankası A.Ş.	25.530.239,48	%88,67	A
Türk Ekonomi Bankası A.Ş.	2.289.650	%7,95	B
TEB Faktoring A.Ş.	973.873,75	%3,38	B
TEB Portföy Yönetimi A.Ş.	1	%0,00	B
TEB Holding A.Ş.	2	%0,00	B
BNP Paribas Cardif Emeklilik A.Ş.	126,75	%0,00	B
BNP Paribas Finansal Kiralama A.Ş.	1,01	%0,00	B
BNP Paribas Fortis	1.01	%0,00	B
<b>TOPLAM</b>	<b>28.793.895</b>	<b>% 100</b>	

**4. İmtiyazlı paylara ve payların oy haklarına ilişkin açıklamalar:** Şirket Esas Sözleşmesine göre Şirket sermayesinin %88,66'lık kısmını oluşturan Türk Ekonomi Bankası

TEB YATIRIM  
MENKUL DEĞERLER A.Ş.

A.Ş.'ye ait A grubu paylar yönetim kurulu üyelerinin seçiminde aday gösterme imtiyazına sahiptir.

**5. Dönem içinde esas sözleşmede yapılan değişiklikler ve nedenleri;**  
Bulunmamaktadır.

**6. Yönetim organı, üst düzey yöneticileri , personel sayısı, personele sağlanan hak-menfaatler, personel ve işçi hareketleri ile toplu sözleşme uygulamaları hakkında bilgiler:**

Ümit LEBLEBİCİ  
Yönetim Kurulu Başkanı

Ayşe AŞARDAĞ  
Yönetim Kurulu Başkan Vekili

Lee Robert John COOK  
Yönetim Kurulu Üyesi

Eric Michel Philippe DEUDON  
Yönetim Kurulu Üyesi

Jean-Milan Charles Dominique GIVADINOVITCH  
Yönetim Kurulu Üyesi

Gökhan MENDİ  
Yönetim Kurulu Üyesi

Shaun WAINSTEIN  
Yönetim Kurulu Üyesi

Ömer Abidin YENİDOĞAN  
Yönetim Kurulu Üyesi

Yönetim Kurulu Üyeleri'nin görev süreleri 1 yıl olup yapılacak ilk Genel Kurul'da üyeliklere yeniden atama yapılacaktır.

TEB YATIRIM  
MENKUL DEĞERLER A.Ş.



### Üst Düzey Yöneticiler

Adı Soyadı	Ünvanı	Sorumluluk Alanı	Mesleki Tecrübesi
Hamza Baturalp CANDEMİR	Genel Müdür		22
Remzi Tahsin Kartal ÇAĞLI	Genel Müdür Vekili		21
Seçkin ATİLLA	Genel Müdür Yrd.	Mali İşler ve Operasyon	27
Mehmet AŞÇIOĞLU	Genel Müdür Yrd.	Yurtiçi İşlemler	23
Adil RİZVİ	Genel Müdür Yrd.	Kurumsal Satış Grubu	18
Ebru GÜVENİR	Genel Müdür Yrd.	Kurumsal Satış	16
Mete YÜKSEL	Genel Müdür Yrd.	Araştırma	15

2012 yılı sonunda 141 olan personel sayısı, 2013 Mart sonu itibariyle 143 olarak gerçekleşmiş olup dönem içinde çalışan personel sayısı ortalama 140 dir. Şirketimiz personeli herhangi bir sendikaya bağlı değildir ve toplu sözleşme görüşmeleri yapılmamaktadır. Dönem içinde personele sağlanan hak ve menfaatlerin toplamı 4.077.640 TL'dir. Söz konusu tutar; ücretler, prim ve ikramiyeler, çeşitli tazminatlar, SGK işveren payı, SGK İşsizlik Sigortası işveren payı ve SGK Sosyal Güvenlik Destekleme Primi işveren payından oluşmaktadır.

Bunun yanısıra personelimize servis ve yemek imkanı sağlanmakta, sağlık ve hayat sigortası yapılmaktadır. Bahsi geçen bu yardımların toplam tutarı dönem sonu itibariyle 275.001 TL'dir.

Mart 2013 dönemi için hesaplanan kıdem tazminatı karşılığı 16.503 TL'dir.(V.U.K)

#### 7. Şirket genel kurulunca verilen izin çerçevesinde yönetim organı üyelerinin şirketle kendisi veya başkası adına yaptığı işlemler ile rekabet yasağı kapsamındaki faaliyetleri hakkında bilgiler:

Yoktur.

#### B) YÖNETİM ORGANI ÜYELERİ İLE ÜST DÜZEY YÖNETİCİLERE SAĞLANAN MALİ HAKLAR

##### 1) Sağlanan huzur hakkı, ücret, prim, ikramiye, kâr payı gibi mali menfaatlerin toplam tutarları:

28 Mart 2013 tarihinde yapılan Genel Kurul kararı gereği Yönetim Kurulu üyelerinin ücret almamasına, görevlerini fahriyen ifa etmelerine karar verilmiştir.

Genel müdür, genel müdür yardımcılarını gibi üst düzey yöneticilere cari dönemde sağlanan ücret ve benzeri menfaatlerin toplam tutarı 693.373 TL ( 31 Mart 2012: 395.729 TL )'dir.

##### 2) Verilen ödenekler, yolculuk, konaklama ve temsil giderleri ile ayni ve nakdi imkânlar, sigortalar ve benzeri teminatların toplam tutarlarına ilişkin bilgiler:

Üst düzey yöneticilere 2013 yılı içinde nakdi imkan (yurtiçi-yurtdışı yolluklar, eğitim gideri, temsil gideri, sağlık-hayat sigortası) ve benzeri katkı ödenmiş olup toplam tutarı 85.125.-TL dir. Dönem içinde verilen ayni imkan ve fayda bulunmamaktadır.

### 3) Ücretlendirmeye ilişkin politika ve prosedürler:

Ücretler sektör ortalaması ve personelin görev tanımına göre belirlenmektedir. Şirket bir finansal holding bünyesinde faaliyet göstermektedir. Bu nedenle ücret artışları, Grupça bütçelerde belirlenen enflasyon artış oranı, diğer finansal parametreler ile birlikte personel terfi durumu dikkate alınarak belirlenmektedir.

Ayrıca Grubun politikaları ve prensiplerini de dikkate alarak , şirket yönetimince belirlenen tutarda yıllık personel ikramiye ödemesi ve performans prim ödemesi yapılabilmektedir.

Söz konusu ikramiye ödemesi şirketin karlılık, bütçe gerçekleştirme ve performans kriterine bağlı olarak gerçekleştirilmektedir. Performansa dayalı ödemeler ise önceden garanti edilmemektedir. Söz konusu tüm ödemeler TL para cinsinden yapılmaktadır.

### C) ŞİRKETİN ARAŞTIRMA VE GELİŞTİRME ÇALIŞMALARI

Bulunmamaktadır.

### Ç) ŞİRKET FAALİYETLERİ VE FAALİYETLERE İLİŞKİN ÖNEMLİ GELİŞMELER

#### 1) Şirketin ilgili hesap döneminde yapmış olduğu yatırımlara ilişkin bilgiler:

Bulunmamaktadır.

#### 2) Yatırımlardaki gelişmeler, teşviklerden yararlanma durumu:

Bulunmamaktadır.

#### 3) Şirketin iç kontrol sistemi ve iç denetim faaliyetleri hakkında bilgiler ile yönetim organının bu konudaki görüşü:

İç kontrol sistemi kapsamındaki tüm faaliyetler, Yönetim Kurulu dahil olmak üzere Şirketin her seviyedeki personelinin katılımıyla ve tespit edilen risklerin de izlenmesine olanak verecek şekilde günlük faaliyetlerin ayrılmaz bir parçası olarak yürütülür. Teftiş ve İç Kontrol Bölümlerinin Organizasyon içerisindeki bağımsızlıkları Yönetim Kurulu'na bağlanarak sağlanmıştır. Teftiş ve İç Kontrol Bölümleri faaliyetleri sonucunda tespit ettikleri bulguları ve önemli konuları iki ayda bir toplanan Denetim Komitesi aracılığıyla Yönetim Kurulu'na bildirmektedir. Denetim Komitesi, Başkan, Başkan Vekili ve 4 üye olmak üzere toplam 6 kişiden oluşmaktadır. Denetim Komitesi, Yönetim Kurulu adına iç sistemlerin etkinliğini ve yeterliliğini gözetmek, denetim faaliyetlerinin konsolide olarak sürdürülmesini sağlamakla görevli ve sorumludur. Kurumumuz bünyesinde İç Kontrol Bölümünde 5 ve Teftiş Bölümünde 1 personelle faaliyetlerini sürdürmektedir.

#### 4) Şirketin doğrudan veya dolaylı iştirakleri ve pay oranlarına ilişkin bilgiler:

Ana ortaklık TEB Yatırım Menkul Değerler A.Ş. nin 28.793.895 TL lik sermayesinde, iştiraklerinden içinde yer alan TEB Portföy Yönetimi A.Ş.nin 1 TL tutarında sermaye payı bulunmaktadır.

Şirketimizin iştiraklerdeki pay oranları aşağıdaki gibidir.

	Şirketin Sermayesi (TL)	Teb Yatırım İştirak Payı (TL)	Teb Yatırım İştirak Oranı (%)
TEB Portföy Yönetimi A.Ş	4.401.917,00	1.282.854,00	29.14
TEB Faktoring A.Ş	19.000.000,00	1,00	0.00
Fortis Faktoring A.Ş	14.500.000,00	1,00	0.00

TEB YATIRIM  
MENKUL DEĞERLER A.Ş.



5) **Şirketin iktisap ettiği kendi paylarına ilişkin bilgiler:**  
Bulunmamaktadır.

6) **Hesap dönemi içerisinde yapılan özel denetime ve kamu denetimine ilişkin açıklamalar:**

Hesap dönemi içinde yapılan özel ve kamu denetimi bulunmamaktadır.Şirket yasa,mevzuat ve bağlı olunan grubun politika/prensipileri çerçevesinde bağımsız denetim hizmeti almaktadır.

7) **Şirket aleyhine açılan ve şirketin mali durumunu ve faaliyetlerini etkileyebilecek nitelikteki davalar ve olası sonuçları hakkında bilgiler:**

Şirket'in ana faaliyeti ile ilgili olarak şirketimiz aleyhine açılan ve şirketin mali durumunu ve faaliyetlerini etkileyebilecek nitelikteki davalar bulunmamaktadır.

8) **Mevzuat hükümlerine aykırı uygulamalar nedeniyle şirket ve yönetim organı üyeleri hakkında uygulanan idari veya adli yaptırımlara ilişkin açıklamalar:**  
Bulunmamaktadır.

9) **Geçmiş dönemlerde belirlenen hedeflere ulaşıp ulaşılamadığı, genel kurul kararlarının yerine getirilip getirilmediği, hedeflere ulaşılamamışsa veya kararlar yerine getirilmemişse gerekçelerine ilişkin bilgiler ve değerlendirmeler:**

28 Mart 2013 tarihinde yapılan Şirket Olağan Genel Kurul'nda 2.938.905,00.-TL lik net dağıtılabilir dönem karından gerekli karşılıklar ayrıldıktan sonra kalan 2.518.745,03 TL' nin ortaklara dağıtılmasına ve temettü ödemesinin 29 Mart 2013 tarihinde yapılmasına karar verilmiş olup sözkonusu dağıtım 29 Mart 2013 tarihinde gerçekleştirilmiştir.

10) **Yıl içerisinde olağanüstü genel kurul toplantısı yapılmışsa, toplantının tarihi, toplantıda alınan kararlar ve buna ilişkin yapılan işlemler de dâhil olmak üzere olağanüstü genel kurula ilişkin bilgiler:** Bulunmamaktadır

11) **Şirketin yıl içinde yapmış olduğu bağış ve yardımlar ile sosyal sorumluluk projeleri çerçevesinde yapılan harcamalara ilişkin bilgiler:** Bulunmamaktadır

12) **Hâkim şirketle, hâkim şirkete bağlı bir şirketle, hâkim şirketin yönlendirmesiyle onun ya da ona bağlı bir şirketin yararına yaptığı hukuki işlemler ve geçmiş faaliyet yılında hâkim şirketin ya da ona bağlı bir şirketin yararına alınan veya alınmasından kaçınılan tüm diğer önlemler:** Bulunmamaktadır.

13) **11.maddede bahsedilen hukuki işlemin yapıldığı veya önlemin alındığı veyahut alınmasından kaçınıldığı anda kendilerince bilinen hal ve şartlara göre, her bir hukuki işlemde uygun bir karşı edim sağlanıp sağlanmadığı ve alınan veya alınmasından kaçınılan önlemin şirketi zarara uğratıp uğratmadığı, şirket zarara uğramışsa bunun denkleştirilip denkleştirilmediği:** Bulunmamaktadır.

14) **Çıkarılmış bulunan sermaye piyasası araçlarının niteliği ve tutarı:**  
Bulunmamaktadır.

15) **Kurumsal Yönetim İlkelerine Uyum Raporu:**

Paylarının borsada işlem görmemesi nedeni ile Şirketimizin kurumsal yönetim ilkelerine uyum raporu düzenleme zorunluluğu bulunmamaktadır.

## D) FİNANSAL DURUM

### 1) Finansal duruma ve faaliyet sonuçlarına ilişkin yönetim organının analizi ve değerlendirmesi, planlanan faaliyetlerin gerçekleşme derecesi, belirlenen stratejik hedefler karşısında şirketin durumu:

Sermaye Piyasası Kurulu'nun Seri XI No:29 sayılı Tebliğ hükümlerine göre oluşan 2013 yılı Mart dönemi karı ile Vergi Usul Kanunu hükümlerine göre hesaplanan dönem karı aşağıda verilmiştir.

(TL)

	Brüt Kar	Net Kar
SPK Seri XI No:29	3.577.548	2.889.899
Vergi Usul Kanunu	4.444.049	4.266.426

### 2) Geçmiş yıllarla karşılaştırmalı olarak şirketin yıl içindeki satışları, verimliliği, gelir oluşturma kapasitesi, kârlılığı ve borç/öz kaynak oranı, işletmenin performansını etkileyen ana etmenler, işletmenin faaliyette bulunduğu çevrede meydana gelen önemli değişiklikler, işletmenin faaliyet gösterdiği sektördeki yeri ile şirket faaliyetlerinin sonuçları hakkında fikir verecek diğer hususlara ilişkin bilgiler ve ileriye dönük beklentiler:

Şirketimiz, 31/03/2013 itibariyle, İMKB Pay Piyasası işlem hacmi sıralamasında 87 üye arasında 17.808.319.758.-TL tutarındaki işlem hacmi ve % 4,28 pazar payı ile 5. olmuştur. 31/03/2012 itibariyle ise, 86 üye arasında 12,289,562,394.-TL tutarındaki işlem hacmi ve % 3,73 pazar payı ile 5. sırada yer almıştır.

İMKB Repo-Ters Repo Pazarı'nda 31/03/2013 itibariyle, 5.259.002.000.- TL tutarındaki işlem hacmi ile aracı kurumlar arasında 7. olmuştur. 31/03/2012 itibariyle ise, 6,903,589,000.- TL tutarındaki işlem hacmi ile 7. sırada yer almıştır.

Şirketimiz 31/03/2013 itibariyle. Vadeli İşlem ve Opsiyon Borsası A.Ş.'de 13.173.051.880 TL lik işlem hacmi ve % 6,5 pazar payı ile 2. olmuştur. 31/03/2012 itibariyle ise. 5,424,825,300.-TL' lik işlem hacmi ve % 2.5 pazar payı ile 12. sırada yer almıştır.

Bazı finansal rasyolar aşağıdaki gibidir;

Cari Oran	4.59
Nakit Oranı	0.83
Aktif karlılığı (yıllık)	10.84
Borç-Aktifler Oranı. Finansal Kaldıraç	22.28
Finansal Kaldıraç Oranı	0.78
Borç-Öz Sermaye Oranı. Borçlanma Katsayısı	28.67
Finansal Duran Varlıklar-Duran Varlıklar Oranı	0.53
Öz Sermaye Kar Marjı (Karlılığı) - (ROE-yıllık)	14.80

Rasyolar. 2013 ve 2012 yılı UFRS finansal tablo ve bilgiler esas alınarak hesaplanmıştır.

Şirketimiz 2013 bütçe hedefleri doğrultusunda 2013 yılında İMKB Pay Senedi Piyasası ve vadeli işlem ve opsiyon sözleşmelerinin işlem gördüğü piyasalarda pazar payını bir önceki yılın üzerinde olması hedeflenmiştir.

Şirketimiz yine 2013 bütçesine göre 2013 yılı vergi öncesi karını bir önceki yılın rakamına göre artırmayı hedeflemektedir.

Şirketimizin 2013 bütçe hedefleri doğrultusunda Gider/Gelir rasyosunun 2013 yılında %75'in altında gerçekleştirilmesi hedeflenmektedir.



**TEB YATIRIM MENKUL DEĞERLER A.Ş**  
**31/03/2013 TARİHLİ BİLANÇO (TL)**

<b>VARLIKLAR</b>	<b>31/03/2013</b>	<b>31/12/2012</b>
	<b>Bağımsız</b>	<b>Bağımsız</b>
	<b>Denetimden</b>	<b>Denetimden</b>
	<b>Geçmemiş</b>	<b>Geçmiş</b>
<b>Dönen varlıklar</b>	<b>94.203.472</b>	<b>105.414.813</b>
Nakit ve nakit benzerleri	17.093.248	15.966.570
Ticari alacaklar	76.350.648	89.310.831
- İlişkili taraflardan ticari alacaklar	997	9.571
- Diğer taraflardan ticari alacaklar	76.349.651	89.301.260
Diğer dönen varlıklar	759.576	137.412
<b>Duran varlıklar</b>	<b>8.030.163</b>	<b>8.599.997</b>
Finansal yatırımlar	2	1
Diğer alacaklar	1.672.544	1.386.299
Özkaynak yöntemiyle değerlendirilen yatırımlar	4.271.118	4.959.229
Maddi duran varlıklar (net)	765.813	579.090
Maddi olmayan duran varlıklar (net)	368.361	336.184
Ertelenmiş vergi varlığı	822.196	1.332.221
Diğer duran varlıklar	130.129	6.973
<b>Toplam varlıklar</b>	<b>102.233.635</b>	<b>114.014.810</b>
<b>KAYNAKLAR</b>		
<b>Kısa vadeli yükümlülükler</b>	<b>20.502.154</b>	<b>32.775.727</b>
Finansal borçlar	13.307.067	24.204.106
Ticari borçlar	2.440.858	1.316.002
- İlişkili taraflara ticari borçlar	190.303	339.192
- Diğer taraflara ticari borçlar	2.250.555	976.810
Diğer borçlar	2.215.369	1.890.911
Dönem karı vergi yükümlülüğü	121.865	515.314
Borç karşılıkları	91.000	91.000
Çalışanlara sağlanan faydalara ilişkin karşılıklar	1.898.238	4.535.256
Diğer yükümlülükler	427.757	223.138
<b>Uzun vadeli yükümlülükler</b>	<b>2.279.230</b>	<b>2.195.000</b>
Çalışanlara sağlanan faydalara ilişkin karşılıklar	2.279.230	2.195.000
<b>Özkaynaklar</b>	<b>79.452.251</b>	<b>79.044.083</b>
Ödenmiş sermaye	28.793.895	28.793.895
Sermaye düzeltmesi farkları	28.406.568	28.406.568
Değer artış fonları	37.295	281
Kardan ayrılan kısıtlanmış yedekler	10.696.716	10.276.556
Diğer sermaye yedekleri	(368.722)	(368.722)
Geçmiş yıllar karları	8.996.600	8.996.600
Net dönem karı	2.889.899	2.938.905
<b>Toplam kaynaklar</b>	<b>102.233.635</b>	<b>114.014.810</b>



**TEB YATIRIM MENKUL DEĞERLER A.Ş.**  
**01.01.2013-31.03.2013 DÖNEMİ GELİR TABLOSU (TL)**

	01.01-31.03 2013	01.01-31.03 2012
	Bağımsız Denetimden Geçmemiş	Bağımsız Denetimden Geçmemiş
<b>Satış gelirleri</b>	<b>28.284.136</b>	<b>34.506.110</b>
Satışlar	16.877.505	27.566.859
Hizmet gelirleri	10.378.176	5.889.426
Hizmet gelirlerinden indirimler (-)	1.218.669	857.161
Esas faaliyetlerden diğer gelirler	2.247.124	1.906.986
<b>Satışların maliyeti (-)</b>	<b>16.889.824</b>	<b>27.561.358</b>
<b>Brüt kar</b>	<b>11.394.312</b>	<b>6.944.752</b>
Pazarlama, satış ve dağıtım giderleri (-)	1.306.293	740.722
Genel yönetim giderleri (-)	6.624.090	5.368.216
Diğer faaliyet gelirleri	661	-
<b>Faaliyet karı</b>	<b>3.464.590</b>	<b>835.814</b>
Özkaynak yöntemiyle değerlendirilen yatırımların kar/zarardaki payları	174.418	-
Finansal gelirler	311.745	901.668
Finansal giderler (-)	373.205	29.105
<b>Sürdürülen faaliyetler vergi öncesi kar</b>	<b>3.577.548</b>	<b>1.708.377</b>
<b>Sürdürülen faaliyetler vergi gideri</b>		
- Dönem vergi gideri	(177.624)	(360.388)
- Ertelenmiş vergi geliri	(510.025)	39.958
<b>Sürdürülen faaliyetler dönem karı</b>	<b>2.889.899</b>	<b>1.387.952</b>
<b>Dönem karı</b>	<b>2.889.899</b>	<b>1.387.952</b>
<b>Diğer kapsamlı gelir</b>	<b>37.014</b>	<b>28.239</b>
Finansal varlıklar değer artış fonundaki değişim	37.014	28.239
<b>Toplam kapsamlı gelir</b>	<b>2.926.913</b>	<b>1.416.191</b>
<b>Net dönem karının dağılımı:</b>		
Ana ortaklık payları	2.889.899	1.387.952
Ana ortaklık dışı paylar	-	-
<b>Toplam net dönem karı</b>	<b>2.889.899</b>	<b>1.387.952</b>
<b>Toplam kapsamlı gelirin dağılımı:</b>		
Ana ortaklık payları	2.926.913	1.416.191
Ana ortaklık dışı paylar	-	-
<b>Toplam kapsamlı gelir</b>	<b>2.926.913</b>	<b>1.416.191</b>

  
TEB YATIRIM  
MENKUL DEĞERLER A.Ş.



### Pay Piyasası

2013 yılına 78.857 seviyesinden başlayan BİST-100 endeksi bir yandan iyi gelen makro ekonomik veriler diğer taraftan Merkez Bankası'nın gevşek para politikalarından destek alarak piyasa yükselişe geçti. Ayrıca Moody's'in not artışı yapacağına dair beklentiler artarak devam etti. BİST-100 endeksi 24 Ocak tarihine kadar %10,5'lik bir yükseliş gösterdi. Moody's'in 25 Ocak Cuma günü yaptığı " Türkiye Konulu Telekonferans" açıklaması not artışı spekülasyonlarını arttırsa da daha sonra gelen bir açıklama ile telekonferansın konusunun Türk şirketlerinin bonoları olduğunun belirtilmesi ile BİST'de aşağı yönlü çok sert bir hareket yaşanmaya başladı. Böylece BİST-100 endeksi Ocak ayını sadece %0,7'lik yükselişle kapadı. Şubat ayında BİST tarafında karmaşık seyir devam etti. Merkez bankasının gevşek para politikasına devam etmesi, düşük seyreden gösterge faiz ve beklentiden iyi gelen cari açık verileri piyasayı olumlu etkilerken beklentilerin üzerinde gelen enflasyon verisi, beklentilerin altında kalan sanayi üretimi verisi ve Rekabet Kurumu'nun bankalara karşı açtığı soruşturmada sona doğru yaklaşılması piyasanın kendisine net bir yön bulmasını engelledi. BİST-100 endeksi Şubat ayını da bir önceki aya paralel bir şekilde %0,7'lik yükselişle kapadı. BİST tarafında ise Mart ayı genel olarak olumlu geçti. İlk olarak BDDK'nın açıkladığı verilere göre beklentilerin çok üzerinde gelen gelen bankacılık sektörü karı ve Rekabet Kurulu'nun bankalara vereceği cezanın ilk tahminlerin altında kalacağı, hatta ceza verilmeyeceği beklentileri ile, BİST banka hisseleri önderliğinde yukarı yönlü hareketine başladı. Rekabet Kurulu'nun açıkladığı ceza rakamları ilk beklentilerin altında, son beklentilerin üzerinde kaldı, fakat piyasa bunu nötr olarak algıladı. Ay başında gelen bu yükselişin ardından hızlanan kredi büyümesi sonucu Merkez Bankası'nın bir müdahalede bulunacağına dair artan beklentiler ve artan gösterge tahvil faizleri, piyasaların ay başında başladığı yukarı yönlü hareketi kısıtladı. BİST-100 endeksi Mart ayını %8,3'lük bir artış gösterdi. 2013 yılının ilk çeyreğinde BİST-100 endeksi toplamda %9,8'lik bir artış gösterirken MSCI Gelişmekte olan Piyasalar endeksi %2 düşüş, MSCI Gelişmiş Piyasalar endeksi ise %7,2 artış gösterdi.

### Tahvil Piyasası

2013 yılına 2012 yılının son günlerinde başlayan yukarı yönlü hareket sonucunda %6,1 seviyesinden başlayan gösterge tahvilin faizi Ocak ayını iyi gelen makro ekonomik veriler ve Merkez Bankası'nın gevşek para politikaları uygulamaları sonucunda %5,85 seviyesinden kapattı. Şubat ayında yatay ve dar bir bantta hareketine devam eden faiz oranları ay içerisinde tarihi düşük seviyesi olan %5,63'e kadar düşüş gösterse de ay sonunda %5,69 olarak olarak gerçekleşti. Mart ayında ise Merkez Bankası'nın piyasalardaki likiditeyi sıkılaştırması ve Hazine'nin Nisan ayındaki yüklü tahvil ihracı programı sonucu faizlerin yükseleceği beklentisiyle yukarı yönlü bir trend gösterdi. Mart ayı içerisinde %6,45'e kadar yükselen gösterge tahvilin faizi ayı %6,35 seviyesinden kapattı. Böylece 2013 yılının ilk çeyreğinde gösterge tahvilin faizi %0.25'lik bir yükselme göstermiş oldu.

### Vadeli İşlemler ve Opsiyon Borsası

Türkiye'nin kredi notunda artırım beklentileri, faizlerdeki düşüş trendi yılın ilk çeyreğinde endeks kontratlarında genelde alıcılı bir seyrin yaşanmasını sağladı. Global taraftaki likidite koşullarının, FED ve ECB'nin gevşek para politikalarını sürdürmelerinin, yurtdışı borsalardaki yükselişlerin de bu dönemde olumlu etkileri takip edildi.

Ancak Euro bölgesinde devam eden sıkıntılıların, ilk çeyrekte ham petrol fiyatlarında yaşanan yükselişin, Rekabet Kurulu'nun 12 banka ile ilgili soruşturmasının yukarı hareketlerin sınırlı kalmasına, kontratlar üzerinde özellikle Şubat ayında satışlar yaşanmasına neden olduğu görüldü.



2013 yılına 99,000 seviyelerinde başlayan, Ocak ayına başlarken etkili olan alışlarla 111,000 seviyesine kadar yükselen, bu seviyeden gelen satışlarla Şubat ayı içinde 95,400 seviyesine kadar gerileyen, Mart ayını genelde alıcılı geçiren, 106,700 seviyesine kadar yükselen endeks 30 kontratı, yılın ilk çeyreğini, 106,700 seviyelerinde, çeyreksel bazda %7,77 dolayında değer artışı ile tamamladı.

Hacim içerisinde 2012 yılında ortalamada %15,94 olan yabancı payı ise, ilk çeyrekte hafif bir düşüş göstererek ortalamada %15,92 seviyelerine geriledi. Hacim günler bazında önemli oynaklıklar gösterse de ortalamada spot piyasadaki hareketlere paralel 1.6 milyar TL civarında gerçekleşti.

**3) Şirketin sermayesinin karşılıksız kalıp kalmadığına veya borca batık olup olmadığına ilişkin tespit ve yönetim organı değerlendirmeleri.**

Şirketin sermayesi karşılıksız kalmamıştır.

**4) Şirketin finansal yapısını iyileştirmek için alınması düşünülen önlemler: -**

**5) Kâr payı dağıtım politikasına ilişkin bilgiler ve kâr dağıtım yapılmayacaksa gerekçesi ile dağıtılmayan kârın nasıl kullanılacağına ilişkin öneri:**

2013 yılı kar dağıtım konusu, dönem sonunda 2013 yılının faaliyetlerinin görüşüldüğü olağan genel kurul toplantısında karar verilecektir.

**E) RİSKLER VE YÖNETİM ORGANININ DEĞERLENDİRMESİ**

**1) Şirketin finansman kaynakları ile Şirketin öngörülen risklere karşı uygulayacağı risk yönetimi politikasına ilişkin bilgiler:**

Şirket geçici nitelikteki finansman ihtiyacını Takasbank İMKB Takas ve Saklama Bankası A.Ş. nezdinde oluşturulan Borsa Para Piyasası'ndan karşılamaktadır.

Risk yönetim politikaları Şirket Denetim Komitesi'nin değerlendirmeleri çerçevesinde Yönetim Kurulu kararı ile oluşturulmaktadır.

Bu çerçevede Şirketin ana faaliyet konusunu oluşturan daha önce ihraç edilmiş sermaye piyasası araçlarının alım satımına aracılık hizmetinde. sermaye piyasası araçlarının kredili alımı. açığa satış ve ödünç alma ve verme işlemlerinde. türev araçların alım satımına aracılık faaliyetinde ilgili mevzuat hükümleri yanında müşterilerin ödeme güçlerini. teminatlarının likiditesini ve piyasa riskini dikkate alan bir değerlendirme / teminatlandırma yapısı oluşturulmuştur. Bu yapıda rapor döneminde temel bir değişiklik olmamıştır.

Öte yandan Şirket kaynaklarının yatırılacağı alanlara ilişkin olarak yapılan değerlendirmeler sonucunda Denetim Komitesi önerileri ve Yönetim Kurulu kararıyla oluşturulan yatırım ve işlem limitleri ile zararı durdurma sınırında da dönem içinde bir değişiklik yapılmamıştır.

**2) Oluşturulmuşsa riskin erken saptanması ve yönetimi komitesinin çalışmalarına ve raporlarına ilişkin bilgiler: -**

**3) Satışlar, verimlilik, gelir yaratma kapasitesi, kârlılık, borç/öz kaynak oranı ve benzeri konularda ileriye dönük riskler:**

Satışlar, verimlilik, gelir yaratma kapasitesi, kârlılık, borç/öz kaynak oranı ve benzeri konularda ileriye dönük risklerin olacağı öngörülmemektedir.

#### **F) DİĞER HUSUSLAR**

1) Faaliyet yılının sona ermesinden sonra şirkette meydana gelen ve ortakların, alacaklıların ve diğer ilgili kişi ve kuruluşların haklarını etkileyebilecek nitelikteki özel önem taşıyan olaylara ilişkin açıklamalar:

Bulunmamaktadır.

2) Hesap dönemini kapanmasından ilgili finansal tabloların görüşüleceği yönetim kurulu toplantı tarihine kadar geçen sürede meydana gelen önemli olaylar:

Bulunmamaktadır.

TEB YATIRIM  
MENKUL DEĞERLER A.Ş.